

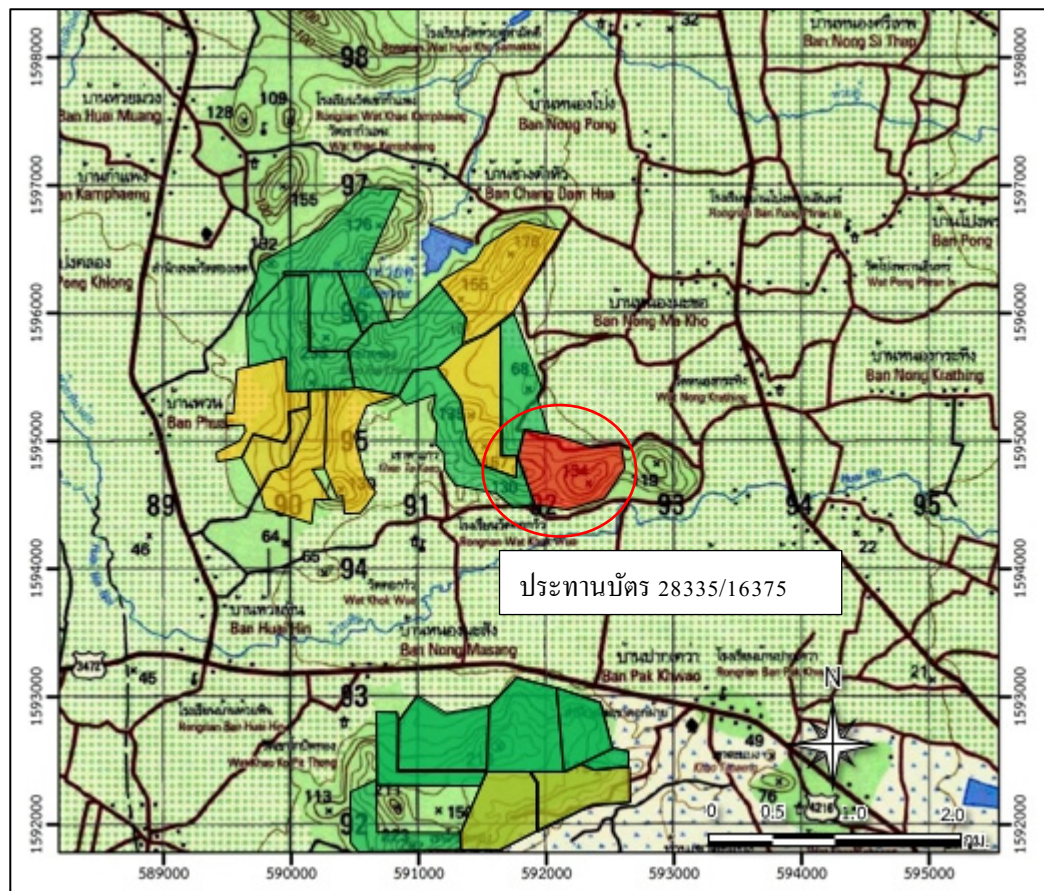
เอกสารแบบ 7

แผนผังประชาสัมพันธการทำเหมืองของโครงการ

โครงการเหมืองแร่หินอุตสาหกรรมชนิดหินปูน เพื่ออุตสาหกรรม ก่อสร้าง ของบริษัท โรงโม่หินศิลามิตรเจริญ (อุ้มทอง) จำกัด ประทานบัตรที่ 28335/16375

1. พื้นที่ดำเนินโครงการ

โครงการตั้งอยู่ที่ ตำบลหนองโอง อำเภอกู่ทอง จังหวัดสุพรรณบุรี



บริเวณพื้นที่ทำเหมืองปัจจุบัน



โรงโม่หินของโครงการ



ป้ายสำนักงานโครงการ

2. ความเป็นมาและกำหนดการเปิดเหมืองของโครงการ

บริษัท โรงโม่หินศิลามิตรเจริญ (อุ้มทอง) จำกัด ได้รับอนุญาตทำเหมืองหินอุตสาหกรรมชนิดหินปูน เพื่ออุตสาหกรรมก่อสร้าง ตามคำขอประทานบัตรที่ 3/2559 ได้รับอนุญาตเป็นประทานบัตรที่ 28335/16375 ตั้งแต่วันที่ 5 สิงหาคม 2562 ถึงวันที่ 4 สิงหาคม 2587 รวมอายุประทานบัตร 25 ปี

3. ผลประโยชน์ต่อชุมชน

ผลประโยชน์ที่โครงการมอบให้กับชุมชน มีทั้งทางตรงและทางอ้อม ดังนี้

3.1 ผลประโยชน์ทางตรง ค่าภาคหลวงแร่ที่ท้องถิ่นจะได้รับ (60%) ของค่าภาคหลวงแร่

- เทศบาลตำบลหนองไธสง (20% ของค่าภาคหลวงแร่)
- อบจ.สุพรรณบุรี (20% ของค่าภาคหลวงแร่)
- อบต./เทศบาลอื่นๆ ในจังหวัดสุพรรณบุรี (10% ของค่าภาคหลวงแร่)
- อบต./เทศบาลอื่นๆ ในจังหวัดอื่นๆ (10% ของค่าภาคหลวงแร่)

3.2 ผลประโยชน์ทางอ้อม แผนงานด้านมวลชนสัมพันธ์

1) จัดทำแผนงานการจัดตั้งคณะกรรมการมวลชนสัมพันธ์

เพื่อเป็นการลดช่องว่างระหว่างเหมืองและชุมชนรอบเหมือง ที่มีทั้งการต่อต้านและสนับสนุน การทำเหมือง จึงสมควรให้มีการจัดตั้งคณะกรรมการมวลชนสัมพันธ์ เป็นทางเลือกหนึ่งที่จะช่วยให้เกิดความเข้าใจกันและเป็นความรู้สึกที่ดีต่อกัน อันจะทำให้เหมืองแร่และชุมชนอยู่ด้วยกันได้อย่างมีความสุขทั้งสองฝ่าย เพื่อเป็นตัวขับเคลื่อนให้เป็นไปตามเป้าหมายของโครงการต่อไป

2) โครงการจะให้ความร่วมมือกับกิจกรรมทางสังคม เช่น การให้ทุนการศึกษาแก่นักเรียน การบริจาควัสดุอุปกรณ์แก่หน่วยงานต่างๆ และการทำนุบำรุงศาสนา เป็นต้น

4. มาตรการและผลการดำเนินงานตามมาตรการป้องกันและแก้ไขผลกระทบสิ่งแวดล้อม



1. ฉีดพรมน้ำบริเวณที่ก่อให้เกิดฝุ่นละออง



2. จุดล้างล้อก่อนออกพื้นที่โครงการ



3. ดูแลโรงโม่หินของโครงการให้เป็นไปตามประกาศ กรมอุตสาหกรรมพื้นฐานและการเหมืองแร่



4. จุดสเปรย์น้ำบริเวณปากโม่หิน



5. กำหนดระยะเวลาการระเบิดไม่เกินวันละ 1 ครั้ง ในช่วงเวลา 16.00-17.00 น.



6. พนักงานสวมใส่อุปกรณ์ป้องกันอันตรายส่วนบุคคล



7. พื้นที่กองแร่



8. จำกัดความเร็วของรถบรรทุกให้ไม่เกิน
30 กม./ชม.



9. การปิดคลุมผ้าใบรถบรรทุก

5. ข้อมูลด้านการอนุรักษ์สิ่งแวดล้อมบริเวณใกล้เคียงชุมชน โครงการให้ความสำคัญกับพื้นที่ป่าไม้จึงให้ความรู้ ความเข้าใจ เพื่อให้คนงานตระหนักถึงความสำคัญของป่าไม้และกำหนดมาตรการห้ามพนักงานหรือคนงานเหมือง ลักลอบตัดไม้และล่าสัตว์ป่า รวมทั้งไข่และตัวอ่อนของสัตว์ป่าบริเวณโครงการและพื้นที่ป่าไม้บริเวณใกล้เคียงอย่างเด็ดขาด และจะต้องมีบทลงโทษที่จะต้องนำมาปฏิบัติอย่างเคร่งครัด

6. มาตรการและผลการติดตามตรวจสอบผลกระทบสิ่งแวดล้อม

| สถานี | ผลการตรวจวัด | |
|--|---|--|
| | วันที่ 3-6 ตุลาคม 2565 | |
| 1) คุณภาพอากาศ จำนวน 4 จุด ได้แก่ สำนักสงฆ์เขาดาก้าว สำนักสงฆ์อ่างแก้วเขาชายธง โรงโม่หินศิลามิตรเจริญ (อุ้มทอง) กลุ่มบ้านห้วยหิน (บ้านพวน) | ฝุ่นละอองแขวนลอย 0.028-0.049 มก./ลบ.ม. 0.040-0.063 มก./ลบ.ม. 0.320-0.324 มก./ลบ.ม. 0.037-0.045 มก./ลบ.ม. | ฝุ่นละอองขนาดเล็กไม่เกิน 10 ไมครอน 0.017-0.026 มก./ลบ.ม. 0.015-0.024 มก./ลบ.ม. 0.111-0.114 มก./ลบ.ม. 0.028-0.032 มก./ลบ.ม. |
| 2) ระดับเสียง จำนวน 4 จุด ได้แก่ สำนักสงฆ์เขาดาก้าว สำนักสงฆ์อ่างแก้วเขาชายธง โรงโม่หินศิลามิตรเจริญ (อุ้มทอง) กลุ่มบ้านห้วยหิน (บ้านพวน) | ระดับเสียงเฉลี่ย 24 ชั่วโมง 56.1-64.7 เดซิเบล (เอ) 54.7-60.9 เดซิเบล(เอ) 65.9-66.8 เดซิเบล(เอ) 56.2-59.4 เดซิเบล(เอ) | ระดับเสียงสูงสุด 85.3-103.3 เดซิเบล(เอ) 85.7-91.6 เดซิเบล(เอ) 99.6-99.9 เดซิเบล(เอ) 93.8-96.7 เดซิเบล(เอ) |
| 3) ความสั่นสะเทือน จำนวน 1 จุด คือ สำนักสงฆ์เขาดาก้าว | 5 ตุลาคม 2565 ผลการตรวจวัดพบว่า แนวแกนขวาง (TRANSVERSE) ความถี่มีค่าเท่ากับ 26.3 เฮิรตซ์ ความเร็วของอนุภาค มีค่าเท่ากับ 7.025 มม./วินาที การขจัด มีค่าเท่ากับ 0.0750 มม. แนวแกนตั้ง (VERICAL) ความถี่มีค่าเท่ากับ 20.8 เฮิรตซ์ ความเร็วของอนุภาค มีค่าเท่ากับ 5.175 มม./วินาที การขจัดมีค่าเท่ากับ 0.0625 และแนวแกนยาว (LONGTODINAL) ความถี่มีค่าเท่ากับ 27.8 เฮิรตซ์ ความเร็วของอนุภาค มีค่าเท่ากับ 10.425 มม./วินาที การขจัด มีค่าเท่ากับ 0.1063 มม. | |
| 4) คุณภาพน้ำผิวดิน จำนวน 3 จุด ได้แก่ ห้วยหินก่อนไหลผ่านเข้าใกล้โครงการ | วันที่ 4 ตุลาคม 2565 ค่าความเป็นกรด-ด่าง มีค่าเท่ากับ 7.6 ปริมาณสารแขวนลอยรวม มีค่าเท่ากับ 61 มก./ล. ปริมาณสารทั้งหมดที่ละลายได้มีค่าเท่ากับ 360 มก./ล. ความกระด้างทั้งหมด มีค่าเท่ากับ 243 มก./ล. ความขุ่น มีค่าเท่ากับ 85 มก./ล. ปริมาณซัลเฟตมีค่าเท่ากับ 49 มก./ล. ปริมาณเหล็กทั้งหมดมีค่าเท่ากับ 2.4 มก./ล. ปริมาณสารหนูมีค่าเท่ากับ 0.0073 มก./ล. ปริมาณแคดเมียมมีค่าน้อยกว่า 0.002 มก./ล. และปริมาณตะกั่วมีค่าน้อยกว่า 0.01 มก./ล. | |

| สถานี | ผลการตรวจวัด |
|---------------------------------------|--|
| | วันที่ 3-6 ตุลาคม 2565 |
| บ่อ Sump รับน้ำในชุมชนเมือง | ค่าความเป็นกรด-ด่าง มีค่าเท่ากับ 7.5 ปริมาณสารแขวนลอยรวม มีค่าน้อยกว่า 2.5 มก./ล. ปริมาณสารทั้งหมดที่ละลายได้มีค่าเท่ากับ 1,020 มก./ล. ความกระด้างทั้งหมด มีค่าเท่ากับ 618 มก./ล. ความขุ่น มีค่าเท่ากับ 0.13 มก./ล. ปริมาณซิลิเกตมีค่าเท่ากับ 504 มก./ล. ปริมาณเหล็ก ทั้งหมดมีค่าน้อยกว่า 0.10 มก./ล. ปริมาณสารหนูมีค่าเท่ากับ 0.0069 มก./ล. ปริมาณแคดเมียมมีค่าน้อยกว่า 0.002 มก./ล. และปริมาณตะกั่วมีค่าน้อยกว่า 0.01 มก./ล. |
| ห้วยหินหลังไหลผ่านเข้าใกล้โครงการ | ค่าความเป็นกรด-ด่าง มีค่าเท่ากับ 7.8 ปริมาณสารแขวนลอยรวม มีค่าเท่ากับ 72 มก./ล. ปริมาณสารทั้งหมดที่ละลายได้มีค่าเท่ากับ 368 มก./ล. ความกระด้างทั้งหมด มีค่าเท่ากับ 257 มก./ล. ความขุ่น มีค่าเท่ากับ 64 มก./ล. ปริมาณซิลิเกตมีค่าเท่ากับ 47 มก./ล. ปริมาณเหล็ก ทั้งหมดมีค่าเท่ากับ 3.0 มก./ล. ปริมาณสารหนูมีค่าเท่ากับ 0.0082 มก./ล. ปริมาณแคดเมียมมีค่าน้อยกว่า 0.002 มก./ล. และปริมาณตะกั่วมีค่าน้อยกว่า 0.01 มก./ล. |
| 5) คุณภาพน้ำใต้ดิน จำนวน 2 จุด ได้แก่ | วันที่ 4 ตุลาคม 2565 |
| บ่อบาดาลบ้านห้วยหิน | มีค่าความเป็นกรด-ด่างเท่ากับ 7.2 ปริมาณสารแขวนลอยรวม มีค่าน้อยกว่า 2.5 มก./ล. ปริมาณสารทั้งหมดที่ละลายได้มีค่าเท่ากับ 510 มก./ล. ความกระด้างทั้งหมด มีค่าเท่ากับ 207 มก./ล. ความขุ่น มีค่าเท่ากับ 0.04 มก./ล. ปริมาณซิลิเกตมีค่าเท่ากับ 91 มก./ล. ปริมาณเหล็ก ทั้งหมดมีค่าน้อยกว่า 0.10 มก./ล. ปริมาณสารหนูมีค่าเท่ากับ 0.0027 มก./ล. ปริมาณแคดเมียมมีค่าน้อยกว่า 0.002 มก./ล. และปริมาณตะกั่วมีค่าน้อยกว่า 0.01 มก./ล. |
| บ่อบาดาลบ้านเขาดาก้าว | มีค่าความเป็นกรด-ด่างเท่ากับ 7.5 ปริมาณสารแขวนลอยรวม มีค่าน้อยกว่า 2.5 มก./ล. ปริมาณสารทั้งหมดที่ละลายได้มีค่าเท่ากับ 542 มก./ล. ความกระด้างทั้งหมด มีค่าเท่ากับ 270 มก./ล. ความขุ่น มีค่าเท่ากับ 0.11 มก./ล. ปริมาณซิลิเกตมีค่าเท่ากับ 240 มก./ล. ปริมาณเหล็ก ทั้งหมดมีค่าน้อยกว่า 0.10 มก./ล. ปริมาณสารหนูมีค่าน้อยกว่า 0.0020 มก./ล. ปริมาณแคดเมียม มีค่าน้อยกว่า 0.002 มก./ล. และปริมาณตะกั่วมีค่าน้อยกว่า 0.01 มก./ล. |

หากต้องการสอบถามข้อมูลเพิ่มเติมสามารถสอบถามได้ที่

สำนักงานโครงการ : บริษัท โรงโมหินศิลามิตรเจริญ (อุททอง) จำกัด

212 หมู่ที่ 5 ตำบลหนองโอง อำเภอกู่ทอง จังหวัดสุพรรณบุรี

โทรศัพท์: 081-990-9913 โทรสาร: 0-3548-1418